



# Import dat artiklů a maker do Eplan Electric P8

PROCESS CONSULTING

ENGINEERING SOFTWARE

IMPLEMENTATION

GLOBAL SUPPORT

EPLAN ENGINEERING CZ, s.r.o., IČ: 28886381, DIČ: CZ28886381

UniCredit Bank Liberec, číslo účtu: 2104167293/2700, SWIFT/BIC: BACXCZPP, IBAN: CZ3027000000002104167293

Firma je zapsaná do obchodního rejstříku vedeného Krajským soudem v Ústí nad Labem, oddíl C, vložka 27959, jednatel: Petr Pospíšil

**FRIEDHELM LOH GROUP**

## Obsah

1	Import dat ve formátu *.edz .....	3
2	Import dat ve formátu *.xml .....	4
3	Import dat ve formátu *.zw6 .....	7
4	Import maker.....	8
5	Import obrázků .....	8
6	Import dokumentů .....	9

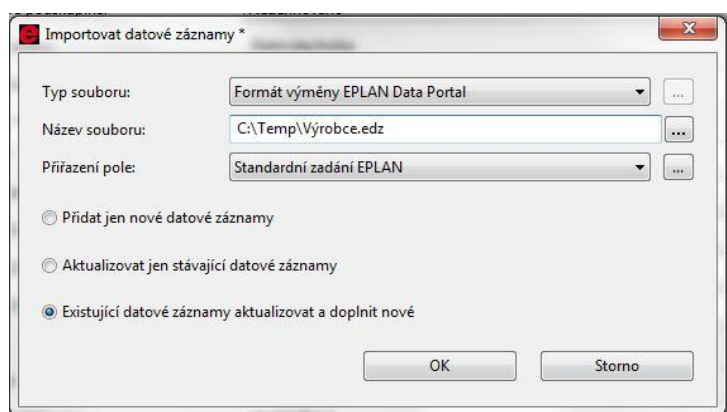
## 1 Import dat ve formátu \*.edz

Soubor s příponou \*.edz obsahuje veškerá potřebná data, to znamená položky databáze artiklů, všechna příslušná makra, obrázky a dokumenty. Tato data se naimportují do příslušných složek EPLANu v jednom kroku. Jedná se tedy o nejjednodušší a komplexní způsob importu dat artiklů.

### **Postup při importu souborů \*.edz:**

Spusťte správu artiklů pomocí menu "Obslužné programy / Artikly / Správa". Pomocí tlačítka **[Extra]** a menu "Nastavení" zvolte databázi artiklů, do které chcete soubory importovat. Pomocí tlačítka **[Extra]** a menu "Importovat" se spustí vlastní import souborů.

Po kliknutí na funkci "Importovat" se zobrazí následující dialog:



Zde nastavte typ souboru na „**Formát výměny EPLAN Data Portal**“ a do pole "Název souboru " zadejte soubor \*.edz který chcete importovat a to včetně cesty, kde je umístěn. Pro vyhledání souboru můžete použít tlačítko [...]. Kliknutím na tlačítko **[OK]** se spustí import.

### **UPOZORNĚNÍ:**

Pro import souborů ve formátu \*.edz je zapotřebí mít nakonfigurovaný přístup k EPLAN Data Portalu a mít založený uživatelský účet.

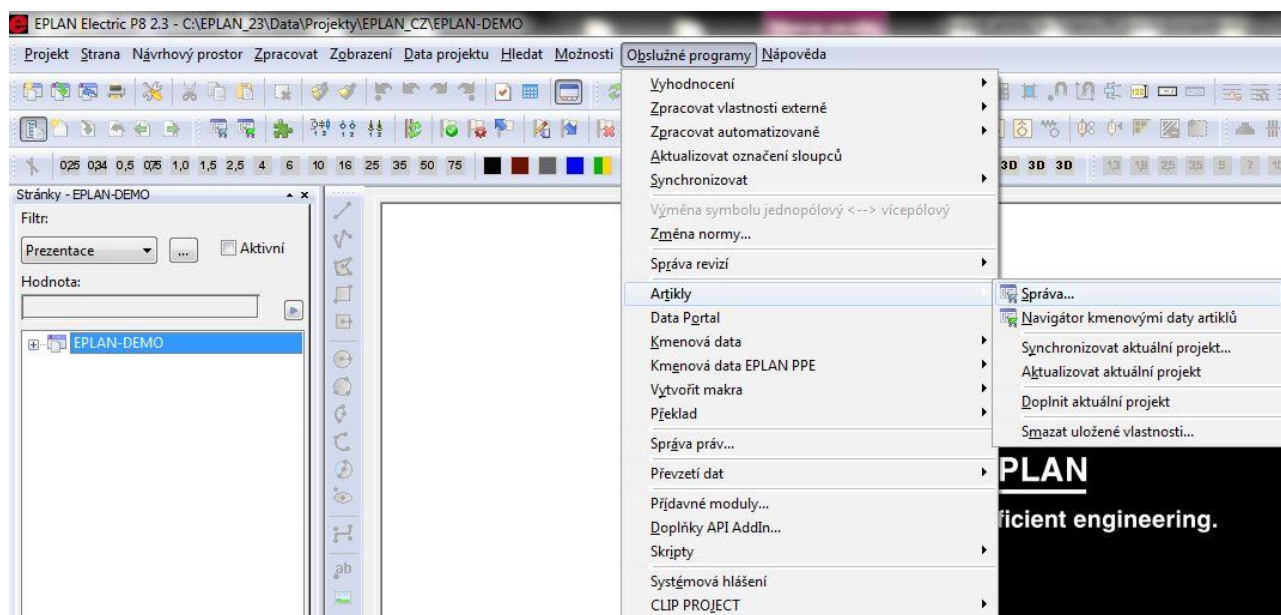
## 2 Import dat ve formátu \*.xml

Soubor \*.xml obsahuje pouze data artiklů. Tato data lze importovat do databáze artiklů ve formátu MS Acces (\*.mdb) i do databáze artiklů provozované na SQL serveru.

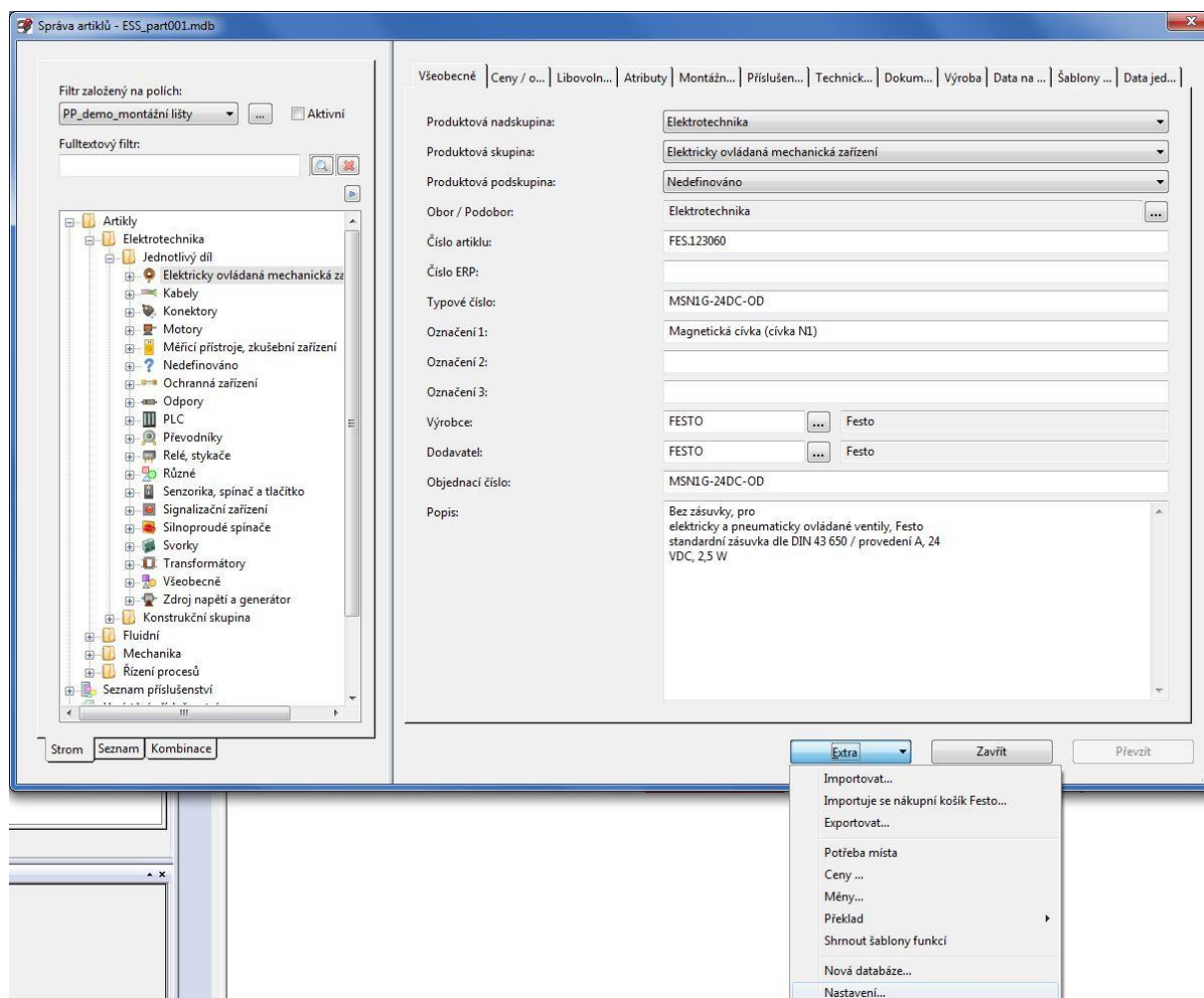
Pro zajištění plné funkčnosti databáze artiklů může být zapotřebí samostatně importovat obrázky, makra a dokumenty příslušející k jednotlivým artiklům. Popis postupu při importu těchto dat najdete v kapitolách na konci tohoto návodu.

### **Postup při importu souborů \*.xml:**

Spusťte správu artiklů pomocí menu "Obslužné programy / Artikly / Správa".

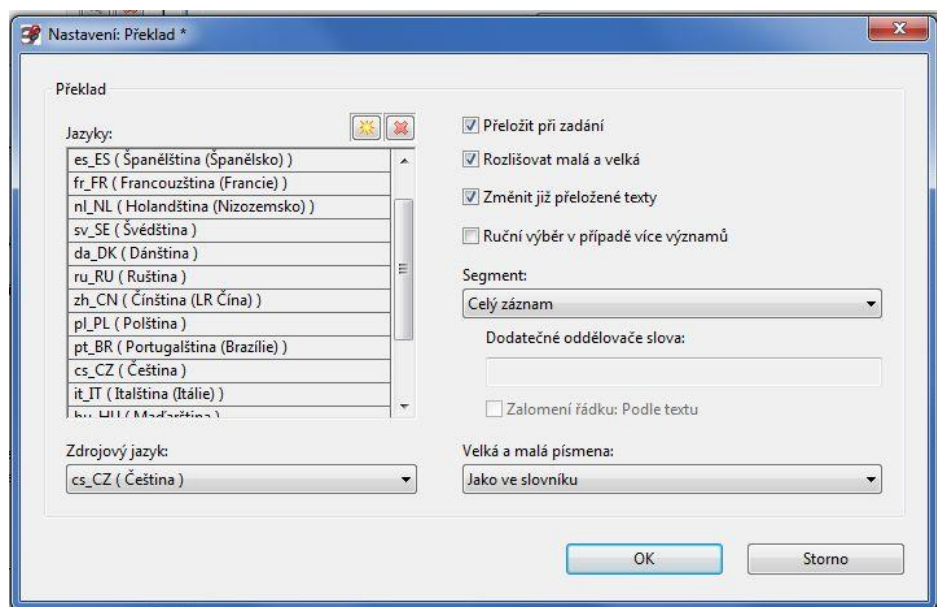


Pomocí tlačítka **[Extra]** a menu "Nastavení" zvolte databázi artiklů, do které chcete soubory importovat.

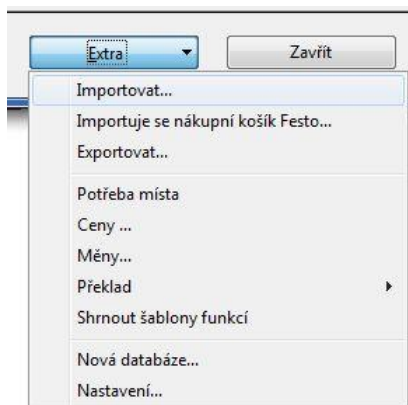


Pokud chcete vytvořit novou prázdnou databázi, můžete tak učinit pomocí tlačítka **[Extra]** a menu "Nová databáze".

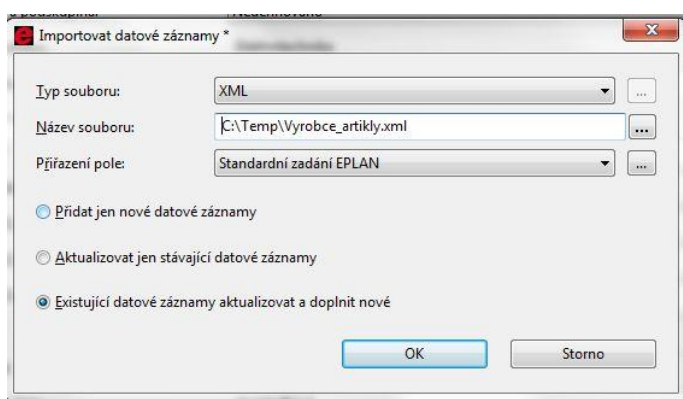
Pomocí tlačítka **[Extra]** a menu "Překlad / Nastavení" zkontrolujte, zda je zdrojový jazyk nastaven na češtinu. (Aby bylo možné nastavit češtinu jako zdrojový jazyk, musí být obsažena i v tabulce "Jazyky" vlevo nahoře.



Pomocí tlačítka **[Extra]** a menu "Importovat" se spustí vlastní import souborů.



Po kliknutí na funkci "Importovat" se zobrazí následující dialog:



Zde nastavte typ souboru na **XML** a do pole "Název souboru " zadejte soubor \*.xml který chcete importovat a to včetně cesty, kde je umístěn. Pro vyhledání souboru můžete použít tlačítko [...]. Kliknutím na tlačítko **[OK]** se spustí import.

### 3 Import dat ve formátu \*.zw6

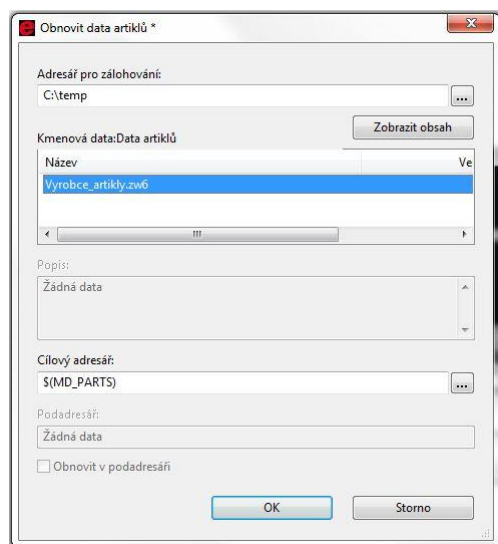
Soubor s příponou \*.zw6 obsahuje databázi artiklů ve formátu MS Acces. Proto nelze tento postup použít v případě, že databázi artiklů provozujete na SQL serveru.

Pro zajištění plné funkčnosti databáze artiklů může být zapotřebí samostatně importovat obrázky, makra a dokumenty příslušející k jednotlivým artiklům. Popis postupu při importu těchto dat najdete v kapitolách na konci tohoto návodu.

#### **Postup při importu souborů \*.zw6:**

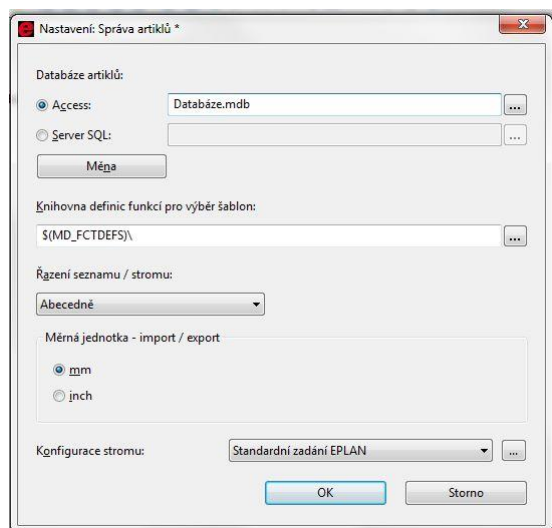
Pro import souboru \*.zw6 použijte funkci „Projekt / Obnovit / Data artiklů...“.

V zobrazeném dialogu zvolte adresář, v němž je uložen soubor \*.zw6. Pro jeho vyhledání můžete použít tlačítko [...]



Při importu se vytvoří nová databáze artiklů ve formátu MS Acces (soubor s příponou \*.mdb). Ve správě artiklů je poté potřeba tuto databázi nastavit.

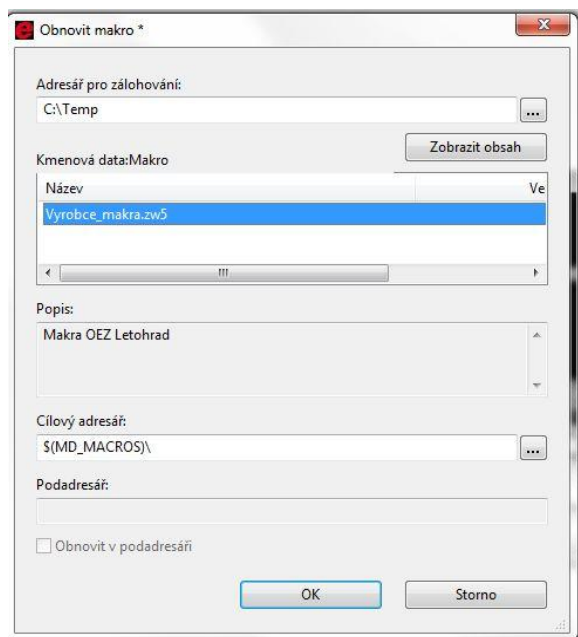
Spustíte správu artiklů pomocí menu "Obslužné programy / Artikly / Správa". Pomocí tlačítka **[Extra]** a menu "Nastavení" zvolte požadovanou databázi artiklů (\*.mdb)



## 4 Import maker

Makra jsou obsažena v souboru \*.zw5 a pro jejich import použijte funkci „Projekt / Obnovit / Makro...“.

V zobrazeném dialogu zvolte adresář, v němž je uložen soubor \*.zw5. Pro jeho vyhledání můžete použít tlačítko [...]



## 5 Import obrázků

Obsah souboru \*\_obrázky.zip rozbalte do adresáře, který máte v EPLAN Electric P8 nastaven pro ukládání obrázků.

Aktuální nastavení adresáře můžete zjistit pomocí menu „Možnosti / Nastavení / Uživatel / Správa / Adresáře“.



## 6 Import dokumentů

Obsah souboru \*\_dokumenty.zip rozbalte do adresáře, který máte v EPLAN Electric P8 nastaven pro ukládání dokumentů.

Aktuální nastavení adresáře můžete zjistit pomocí menu „Možnosti / Nastavení / Uživatel / Správa / Adresáře“.

